



UVLED 固化机

用 户 手 册

非常感谢您购买 UV-LED 固化设备

请在使用前仔细阅读本用户手册，并正确使用，阅读完后妥善保管，以便随时查阅

目录

1 UV-LED 固化机特点.....	1
2 设备安装与连接.....	1
3 设备基本操作与设定.....	2
4 保质期及注意事项.....	7

1. UV-LED 固化机特点

★热辐射小，照射机采用发光部件 UV-LED 电功率为 1080W，光谱分布为 360nm—370nm,无红外光谱发出。

★发出高能量高纯度紫外光，采用最新的高能量紫外线 LED，快速完成紫外光胶水的固化，大幅度提高生产效率。

★节能环保，LED 功率消耗低，使用时无需灯管预热，瞬时达到 100%的高功率，即功率可调，即开即关，省电比例 $\geq 1:6$ ，紫外光光电转换效率高，而且不含有毒物质汞，也不会产生臭氧，是代替传统光源的一种更安全更环保的选择。

★一体化设计，设备安装方便快捷，只需将光源装上即可使用，光源的高度也可根据具体需求调节。

★控制方式采用人机界面触摸屏控制，有六种控制方式可选，即：1.连续控制；2.后段控制；3.单周期控制；4.输送带连续控制；5.输送带后段控制；6.输送带单周期控制。前三种控制方式既可以控制 UV—LED 光源又可控制输送带，后三种控制方式只控制输送带。

2. 设备的安装与连接

2.1 产品的构成



输送带



UV-LED 光源



手拧螺丝

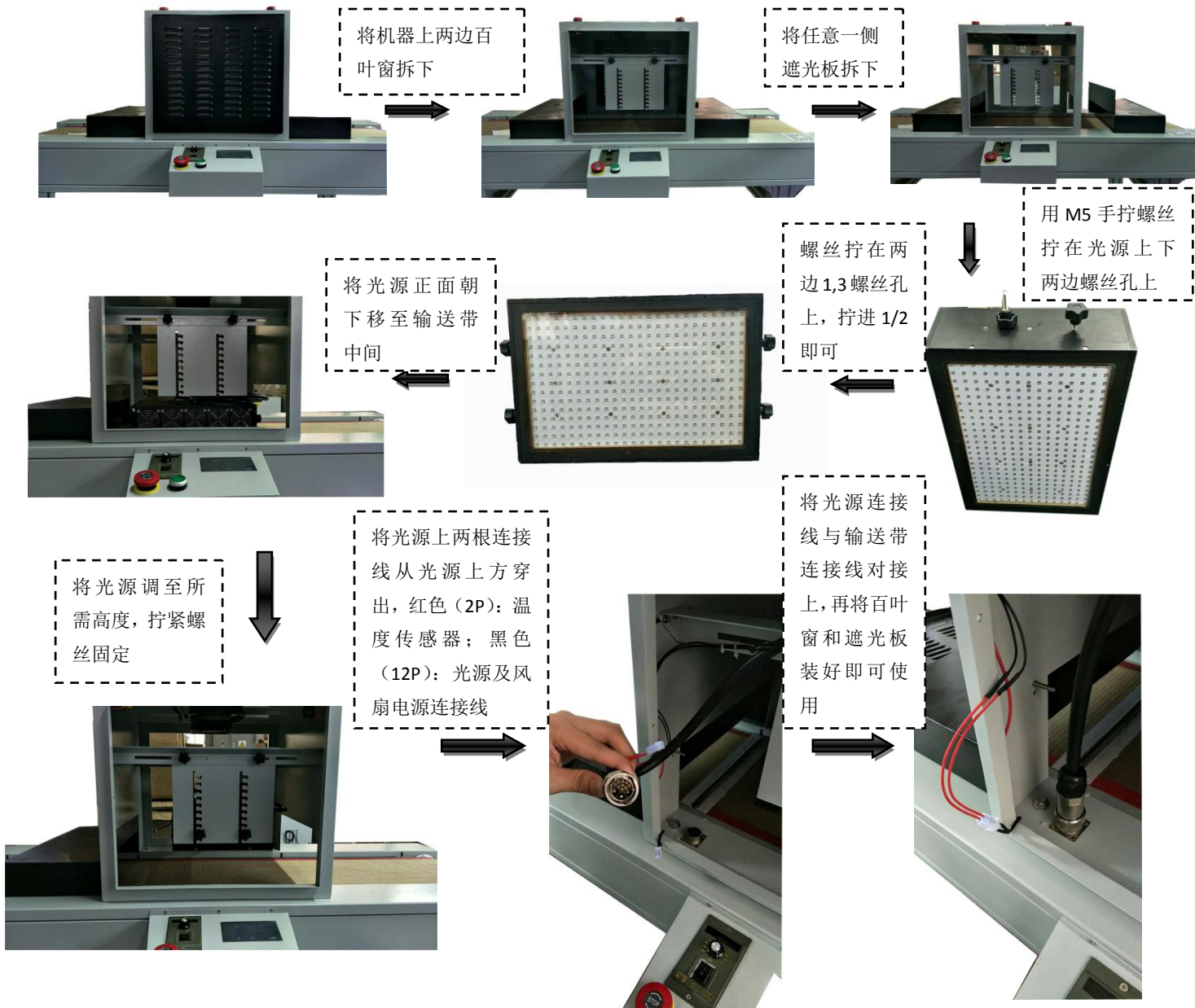


使用说明书



电源线

2.2 安装步骤



3. 设备基本操作与设定

3.1 启动和关闭

启动时, 请先接通电源, 复位停止按钮, 再按下启动按钮, 最后打开调速器开关, 就可以对固化机进行设置和照射了。关闭时, 请先关闭照射, 再按下停止按钮, 拔掉电源。

3.2 功能操作



操作主界面

序号	名称	功能
1	调速器按钮	调节输送带转速，调到最左边转速最慢，调到最右边转速最快。
2	调速器开关	调速器电源开或关
3	总停按钮	UV 固化机的电源开或关
4	启动按钮	输送带启动或停止
5	人机界面（触摸屏）	选择控制方式，实时显示当前功率，时间，温度

3.2.1 控制方式

在主界面上点击控制方式按钮，出现连续控制、后段控制、单周期控制、输送带连续控制、输送带后段控制、输送带单周期控制，可通过点击相应控制方式后面的开关按钮来选择相应的控制方式，如果相应控制方式的开关按钮为打开状态，说明该控制方式已打开，反之关闭；任何情况下只允许一种控制方式打开，切换控制方式时，一定要先关闭原来的控制方式在打开另外一种控制方式。



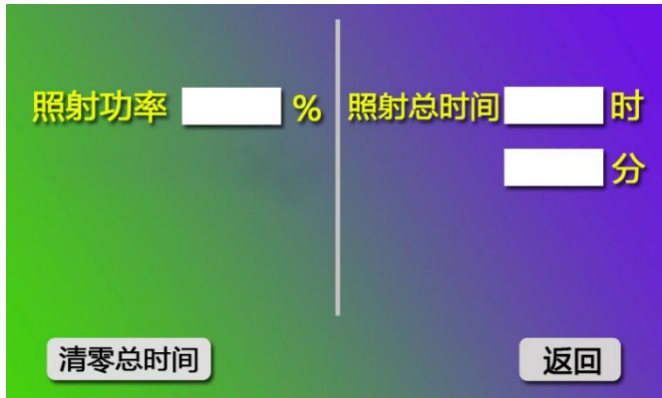
主界面



控制方式

3.2.2 照射方式

在主界面上点击照射方式按钮，出现照射功率、照射总时间等参数，在此界面中只有照射功率参数供用户修改，照射总时间不可修改，并且用户不能清零总时间，如需清零总时间，请联系相关人员。



照射方式



修改照射功率参数

3.2.3 温度监控

在主界面上点击温度监控按钮，出现设定温度、当前温度等参数，设定温度为光源的报警温度，用户可进行设定合理的报警温度，当前温度为光源的温度，在此界面中可实时显示光源温度。



温度监控



修改设定温度参数

3.2.4 系统设定

点击系统设定按钮，出现恢复出厂设置，此项需慎重选择，一旦选择不可恢复，重新设定参数，本产品出厂设置为：

- (1) 控制方式：后段控制打开；
- (2) 照射参数：照射功率为 100%，照射总时间不清零；
- (3) 温度监控：设定温度为 65°C。



系统设定



恢复出厂设置

3.2.5 开始工作

点击开始工作按钮,出现当前选择控制方式的运行界面,前三种控制方式的运行界面有照射功率、照射时间、当前温度等参数,(1)照射功率为当前用户所设定的照射功率;(2)照射时间为在当前控制方式中光源照射的时间;(3)当前温度为光源的实时温度;如果当前选择单周期控制或输送带单周期控制时,点击开始工作无效,只有当红外传感器感应产品经过输送带首端时,触摸屏自动显示当前的运行界面。

以下操作一定要在启动按钮,调速器开关打开的情况下操作:

1.连续控制:点击开始工作按钮,跳转到连续控制运行界面,光源点亮,输送带开始转动,产品经过输送带首端或末端时,输送带不会停止,点击停止照射按钮,输送带和光源都关闭。



连续控制打开



连续控制运行

2.后段控制:点击开始工作按钮,跳转到后段控制运行界面,光源点亮,输送带开始转动,当输送带末端红外传感器感应到产品时,输送带和光源都关闭,蜂鸣器开始报警,拿走产品,蜂鸣器停止报警,光源点亮,输送带开始转动,点击停止照射按钮,输送带和光源都关闭。



后段控制打开



后段控制运行

3.单周期控制：当输送带首端红外传感器感应到产品时，跳转到单周期控制运行界面，光源点亮，输送带开始转动，当输送带末端红外传感器感应到产品时，输送带和光源都关闭，蜂鸣器开始报警，拿走产品，蜂鸣器停止报警；等待输送带首端红外传感器感应到下一个产品时，光源点亮，输送带开始转动，点击停止照射按钮，输送带和光源都关闭，此控制方式适用于单个产品固化。



单周期控制打开



单周期控制运行

4.输送带连续控制：点击开始工作按钮，跳转到输送带连续控制运行界面，输送带开始转动，产品经过输送带首端或末端时，输送带不会停止，点击停止运行按钮，输送带停止转动。



输送带连续控制打开



输送带连续控制运行

5.输送带后段控制：点击开始工作按钮，跳转到输送带后段控制运行界面，输送带开始转动，当输送带末端红外传感器感应到产品时，输送带停止转动，蜂鸣器开始报警，拿走产品，蜂鸣器停止报警，输送带开始转动，点击停止运行按钮，输送带停止转动。



输送带后段控制打开



输送带后段控制运行

6. 输送带单周期控制：当输送带首端红外传感器感应到产品时，跳转到输送带单周期控制运行界面，输送带开始转动，当输送带末端红外传感器感应到产品时，输送带停止转动，蜂鸣器开始报警，拿走产品，蜂鸣器停止报警；等待输送带首端红外传感器感应到下一个产品时，输送带开始转动，点击停止运行按钮，输送带停止转动，此控制方式适用于单个产品传送。



输送带单周期控制打开



输送带单周期控制运行

3.2.6 查看照射参数

点击查看照射参数按钮，可查看照射功率、报警温度等参数。

3.2.7 高温故障报警

当 UV 固化机再运行时，如果光源的温度高于设定温度时，光源自动关闭，输送带停止转动，蜂鸣器开始报警，触摸屏跳转到高温报警界面，等待工作人员确认，点击返回按钮，蜂鸣器停止报警，返回主界面后方可重新启动。



查看照射参数



高温报警

4. 保质期及注意事项

4.1 保质期

本产品免费维修 1 年（非人为损毁），在保修期内，一切费用由我们担负，自行拆修不在保修范围。

4.2 注意事项

- (1) UV 光请勿直射眼睛或者皮肤，有可能造成损害
- (2) 请勿拆解 UV-LED 光源和输送带，可能造成 UV 光泄露和漏电
- (3) 安装 UV-LED 光源时，请务必切断电源操作
- (4) 本机器请在干燥、通风、无高磁场、无高电场环境下使用
- (5) UV 照射过程中，参数不可更改设置



深圳市海特奈德光电科技有限公司

地址：深圳市龙华新区大浪路口赖屋山新村

三和国际科技城 B 栋二楼

电话：0755-27381112 28095579

传真：0755-22718753

网址：www.height-led.com

